

Program na duben 2012

Přednáška:

„Antická filosofie a moderní fyzika“

pondělí 2. dubna 2012

v 19 hodin

přednáší ing. Luděk Frkal

vstupné: 40 Kč

Podstata jednotlivých sil a jejich projevy v reálném světě. Zvláštní postavení gravitace mezi ostatními interakcemi hmoty.

Pokusy o unitární teorii a její dosavadní výsledky. Jsou optimálně nastavené hodnoty fyzikálních konstant náhodou, nebo zákonitostí?

Slabý a silný antropický princip.

Večer deskových her

úterý 3. dubna 2012

od 17 do 21:30 hodin

pořádá Martin Vaněk a Jan Rejšek

vstupné: 30 Kč

Jen pro Vás přinášíme večer plný zábavy. Kromě spousty klasických her vám nabízíme deskové hry pro malé i velké hráče, včetně her s astronomickou tematikou.

Cestopisná přednáška CK Kudrna: „Kambodža – ztracený klenot Asie“

čtvrtek 12. dubna 2012

v 18 hodin

přednáší Robert Bazika

vstupné: 50 Kč

Ačkoli Kambodža je podstatně méně navštěvovaná než sousední Thajsko či Vietnam, zejména v poslední době se stala součástí oblíbených turistických tras po jihovýchodní Asii. Jednoznačně největším lákadlem pro většinu zahraničních návštěvníků jsou úchvatné chrámy v Angkoru, což ale v žádném případě neznamená, že by Kambodža postrádala mnoho dalších zajímavostí. Její největší předností je její příjemně poklidná atmosféra bez hektické nervozity moderního světa.

Přednáška: „P.S. Laplace

- Konsolidátor nebeské mechaniky“

pondělí 16. dubna 2012

v 19 hodin

přednáší doc. Mgr. František Koutný, CSc.

vstupné 40 Kč

Laplace je právem považován za jednoho z největších vědců vůbec. Zanechal monumentální dílo již svým rozsahem. Zabýval se matematickou analýzou, teorií pravděpodobnosti, nebeskou mechanikou, teorií potenciálu, zavedl pojem Laplaceovy transformace, užil tzv. Laplaceův operátor (v parciální diferenciální rovnici pro potenciál silového pole). Je autorem teorie o vzniku Sluneční soustavy z rotující mlhoviny (Kantova-Laplaceova teorie) a mnoha dalších teorií a metod s mnoha aplikacemi.

Večer deskových her

úterý 17. dubna 2012

od 17 do 21:30 hodin

pořádá Martin Vaněk a Jan Rejšek

vstupné: 30 Kč

V dubnu přinášíme ještě jeden klasický večer plný her a zábavy.

Koncert kapely LONGITAL

sobota 21. dubna 2012

ve 20 hodin

vstupné: 140 Kč

Longital jsou dva zvukoví cestovatelé: Shina (zpěv, basová kytara), Daniel Salontay (zpěv, kytara, smyčec) a virtuální elektronický spoluhráč Xi Di Nim (laptop, Lemur Jazz Mutant, organická elektronika, zvuky prostředí, loopy, sample).

Longital vznikl v roce 2004 v Bratislavě. Písníčkáři 21. století Daniel Salontay a Shina spojili svoje síly, elegantně vykročili mimo hranice hudebních žánrů i Slovenska a stihli už okouzlit posluchače v 11 zemích Evropy a USA, kam byla dvojice pozvaná na prestižní festival SXSW Austin. Skupina vydává alba ve vlastním vydavatelství Slnko records.

Hudba Daniela Salontaye a Shiny je silná, léčivá a srozumitelná. Elektronické písníčkářství s jakoby přivřenými očima: ještě ne sen, ale už ne ani bdělá realita. Texty ve slovenštině přinášejí poetiku z cest a z kopce Longital nad Dunajem, kde Dano a Shina žijí a tvoří. Longital je nezaměnitelný i díky Danově virtuózní hře smyčcem na kytaru a využití v našich končinách nevidaného hudebního nástroje – dotykové obrazovky Lemur Jazz Mutant.

Přednáška:

„Nebe nad Zlínem 5 – květen, červen“

pondělí 2. května 2011

v 19 hodin

přednáší Ivan Havlíček

vstupné: 40 Kč

Povídání o tom, jak vypadá obloha v našich zeměpisných šířkách nastupujícího léta. Přehledový výklad souhvězdí doplněný snímky mlhovin a jiných vesmírných zajímavostí. Tentokrát budou prohlédnuta souhvězdí Malý medvěd, Hydra, Havran, Panna, Honící psi, Kštice Bereničina, Pastýř, Severní koruna a Váhy. Přednáška bude opět zaměřena na objekty a úkazy, které na obloze může najít a uvidět každý, pokud ví, kam pohlédnout. V případě příznivého počasí bude po skončení přednášky navazovat pozorování a praktický výklad na pozorovatelně.

V sále vystavuje „René Hábl: LAPUTA“

Serie obrazů zastaveného času, kdy proud vědomí propojuje statické i organické prvky, které na sebe nepřímo navazují a tvoří tak celek koexistujících rovin, kdy fragment může zůstat osamělým ostrovem v dějové lince příběhu. Vystaveno bude do konce dubna.

Pozvánka pod oblohu

Viditelnost planet

Merkur nepozorovatelný

Venuše v první polovině noci vysoko na západě

Mars po celou noc kromě jitra

Jupiter počátkem měsíce večer nízkou nad západním obzorem

Saturn po celou noc

Uran nepozorovatelný

Neptun nepozorovatelný

Úkazy

zdroj: Hvězdářská ročenka 2012

datum hodina úkaz

| datum | hodina | úkaz |
|-------------|--------|---|
| 3. 4. 2012 | 22 | Měsíc v konjunkci s Marsem (Měsíc 9,0° jižně) |
| 4. 4. 2012 | 23 | Venuše v konjunkci s Alcyone (éta Tau, nejjasnější hvězda z Plejád; Venuše 0,3° jižně, prochází okrajem hvězdokupy) |
| 6. 4. 2012 | 20 | Měsíc v úplňku |
| 7. 4. 2012 | 11 | Měsíc v konjunkci se Saturnem (Měsíc 6,7° jižně; ráno seskupení Měsíce, Saturnu a Spiky) |
| 7. 4. 2012 | 18 | Měsíc v přízemí (358 306 km) |
| 13. 4. 2012 | 12 | Měsíc v poslední čtvrti |
| 15. 4. 2012 | 13 | Mars stacionární blízko Regulu (Mars 4,3° východně, ke konjunkci nedojde) |
| 15. 4. 2012 | 19 | Saturn v opozici se Sluncem |
| 18. 4. 2012 | 18 | Merkur v největší západní elongaci (27° od Slunce) |
| 19. 4. 2012 | 17 | Slunce vstupuje do znamení Býka |
| 21. 4. 2012 | 8 | Měsíc v novu |
| 22. 4. 2012 | 15 | Měsíc v odzemi (406 429 km) |
| 25. 4. 2012 | 4 | Měsíc v konjunkci s Venuší (Měsíc 6,6° jižně; Venuše v blízkosti Měsíce pozorovatelná 24. a 25. 4. večer na západě) |
| 29. 4. 2012 | 11 | Měsíc v první čtvrti |
| 30. 4. 2012 | 2 | Venuše dosahuje maximální jasnosti (-4,7 mag) |

Pozorování noční oblohy se konají v dubnu vždy **v pondělí, středu a pátek od 21:00 do 23:00 hodin.**

Nebude-li počasí přát, nabízíme **prohlídku** hvězdárny, astronomické techniky a instalovaných výstav.

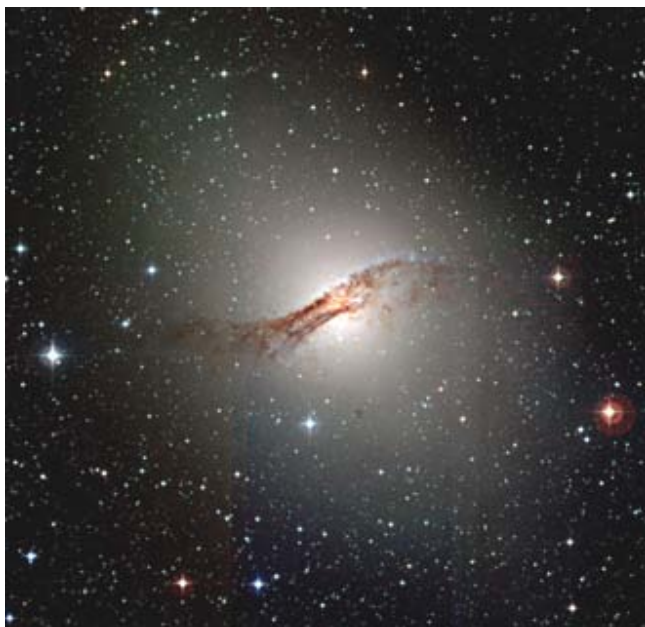


**vstupné: dospělí 30 Kč,
děti do 1,2 m výšky 15 Kč**

akce se konají za podpory Kulturního fondu města Zlína

Centaurus A

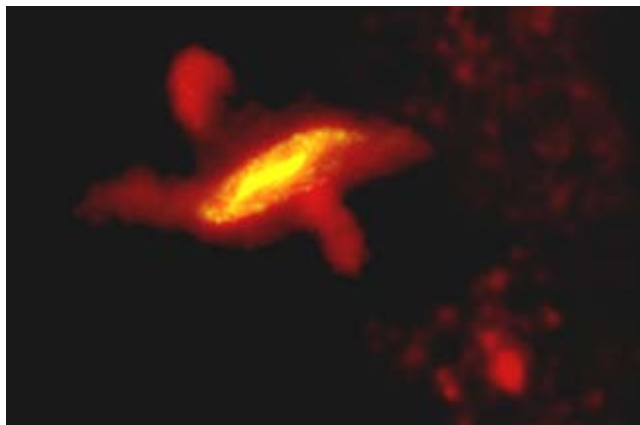
Centaurus A je obří eliptická galaxie. Nachází se ve vzdálenosti jen 12 milionů světelných roků. Je tedy nejbližší eliptickou galaxií, kterou můžeme na nebi spatřit. Je viditelná na jižní obloze v souhvězdí Kentaura a je zde stejně nápadná jako galaxie v Andromedě na obloze severní.



Centaurus A na snímku Evropské jižní observatoře v La Sila dalekohledem o \varnothing 2,2 m ve viditelném světle.

Snímkováním ve velmi vysokém rozlišení kosmickou observatoří Herschel, pracující v infračerveném oboru, se podařilo rozkrýt vnitřní prachovou strukturu temného nesvítícího pruhu pohlcujícího světlo hvězd střední části obří galaxie. Jde o rozvlákněný diskovitý útvar, něco podobného jako spirálové galaxie, který se prolíná s eliptickou strukturou patrnou ve viditelném světle. Uvnitř v jádře obou útvarů dozajista dochází k bouřlivým procesům provázenými

nepředstavitelným výdejem energie. Hlavním motorem těchto procesů je černá díra s hmotností několika milionů Sluncí. Obří černé díry jsou usazeny v jádrech většiny velkých galaxií. Snímky z Herschelovy observatoře ukazují výtrysky materiálu prýstící kolmo od roviny disku až do vzdálenosti 15 000 světelných roků. Podobné energetické gejzíry jsou patrné i na snímcích v rentgenovém oboru pořízených RTG observatoří XMM-Newton.



Centaurus A v infračerveném světle. Patrné jsou oblaka chladného prachu vyvrženého v ose diskové struktury do vzdáleností desítek tisíc světelných roků.



Snímek pořízený v rentgenovém oboru naopak zobrazuje nejžhavější materiál – oblaka horkého galaktického plynu o teplotě desítek milionů stupňů. Výtrysky z centra galaxie jsou patrné i zde.

Podle: http://www.esa.int/esaSC/SEM2FDEWF0H_index_0.html

Vydává Hvězdárna Zlín – Zlínská astronomická společnost,
Lesní čtvrť III / 5443, 760 01 Zlín, www.zas.cz

telefon pro podávání informací a objednávání akcí: 732 804 937
telefon do budovy – dovoláte se jen v době, kdy je hvězdárna
otevřena veřejnosti: 736 734 511
Připravil Ivan Havlíček

Zlínská astronomická společnost Hvězdárna Zlín



Markarianova řada velkých galaxií v souhvězdí Panny je nejlépe z našich zeměpisných šířek viditelná na jarní obloze

DUBEN 2012

www.zas.cz

