

Program na duben 2017

Cestopisná přednáška „Švýcarské Alpy“

čtvrtek 6. dubna 2017

v 18 hodin

přednáší MUDr. Niko Burget

vstupné: 50 Kč

V další přednášce přibližující nejvyšší evropské pohoří se budeme pohybovat v jižní části Švýcarska v kantonu Wallis. V náročných horských výstupech zdoláme 6 mohutných ledovcových vrcholů včetně Domu (4545 m) - nejvyššího vrcholu čistě na území Švýcarska a zároveň jedné z nejvyšších evropských hor. Dramatické podmínky nám připraví mlha a husté sněžení na ledovcových pláních kolem Alphubelu, ale na dalších vrcholech Nadelhornu, Weissmiesu nebo Allalinhornu už nebude dalekým rozhledům nic bránit. Po klasických trekových stezkách následně projdeme oblasti Saas-Fee s množstvím i v létě snadno využitelných lanovek, Zermattu, kde vystoupíme na dlouhý hřeben Gornergrat s rozhledy na 2. největší alpský ledovec, a nakonec zavítáme i k samotnému Aletschskému ledovci, který je se svými 26 km vůbec nejdelší v Alpách.

Přednáška

„Jak vypadal počátek Světa?“

pondělí 10. dubna 2017

v 19 hodin

přednáší Ivan Havlíček

vstupné: 50 Kč

Současná experimentální kosmologie nechala vyrůst poměrně košatému stromu a jeho větve se dotýkají mnoha oblastí astronomie. Nabízí se paralela s rajským stromem poznání, jehož ovoce máme dnes na dosah ruky. Kam až současná věda dokáže dohlédnout v hlubinách času a jaký obraz nám takové poznání dnes ukazuje? Velký třesk, reliktní záření, temný věk vesmíru ale třeba i éra prvních hvězd se staly poměrně často zmiňovanými pojmy. V přednášce se pokusíme vypovědět, jak to tehdy všechno bylo a co už umíme přečíst.

Přednáška „CERN a astronomie“

pátek 14. dubna 2017

v 19 hodin

prof. RNDr. Petr Kulhánek, CSc.

vstupné: 50 Kč

Svět malých a velkých rozměrů má mnoho společného a v posledním desetiletí se v mnoha oblastech fyzika elementárních částic prolíná s kosmologií. Nejtajuplnější částicovou laboratoří světa je samotný Velký třesk a naopak – podmínky v jeho průběhu je možné simulovat jen na největších urychlovačích, kde si mikrosvět a makrosvět podávají pomyslnou ruku.

Cestopisná přednáška

„Cesta kolem světa za 22 dní“

čtvrtek 20. dubna 2017

v 18 hodin

přednáší Mgr. Jan Hanus

vstupné: 50 Kč

Navštívíme jeskyně v Malajsii, zahradu s umělými stromy v Singapuru, projdeme se kolem zálivu v Sydney, zavítáme mezi medvídky koala v Melbourne a z výšin na Novém Zélandu spatříme skvosty jižní noční oblohy. Na Havaji se vyškrobeme na okraj sopečného kráteru, nenecháme si ujít půlnoční procházku po Las Vegas a po 44 000 km přistaneme na letišti v Ostravě. O cestování bez cestovní kanceláře s baťůžkem na zádech, o letenkách, letadlech a hlavně o zážitcích z nevšední cesty.

Přednáška

„Nebe nad Zlímem 5 - květen, červen“

pondělí 24. dubna 2017

v 19 hodin

přednáší Ivan Havlíček

vstupné: 50 Kč

Povídání o tom, jak vypadá obloha v našich zeměpisných šířkách nastupujícího léta. Přehledový výklad souhvězdí doplněný snímky mlhovin a jiných vesmírných zajímavostí. Tentokrát budou prohlédnuta souhvězdí Malý medvěd, Hydra, Havran, Panna, Honící psi, Kštice Bereničina, Pastýř, Severní koruna a Váhy. Přednáška bude opět zaměřena na objekty a úkazy, které na obloze může najít a uvidět každý, pokud ví, kam pohlédnout. V případě příznivého počasí bude po skončení přednášky navazovat pozorování a praktický výklad na pozorovatelně.

Výstava Václava Stratila: "Hnědá empatie"

Výstava navazuje na souběžně probíhající výstavu prací Karla Hlaváčka v Galerii 14/15. Tvorba Václava Stratila se od počátku jeho pobytu v Brně velmi úzce propojila s prostředím Fakulty výtvarných umění VUT, která byla v letech 1998 - 2015 jeho pracovištěm a ateliérem zároveň. Působil zde jako vedoucí pedagog ateliéru Intermedií, ve kterém sám intenzivně maloval, vzájemně se tak malířsky propojoval se svými studenty. Václavem nově přemalované plátno, které mnoho ze studentů objevilo druhý den v ateliéru na svém stojanu, bylo pro dotyčného studenta vždycky šokem, bralo se to však jako pedagogické výchovné gesto. Docházelo tak k mnohým vrstvením, jak v malbě, tak v rozhovorech, která často ústila k okraji zlomu. Jako když si hrajete se všemi barvami plastelíny. Udržování tohoto napětí se vyvíjelo k možnostem setkání, komunikace a následně pak k novým malířským formám.

Výstava **Hnědá empatie** je průřezem Stratilovy ryze malířské tvorby z let 2003 – 2013 a bude přístupná do 25. května.

Pozvánka pod oblohu

Merkur	počátkem měsíce večer nad západním obzorem
Venuše	ve druhé polovině měsíce ráno nízko nad východním obzorem
Mars	večer nad západním obzorem
Jupiter	po celou noc
Saturn	ve druhé polovině noci
Uran	nepozorovatelný
Neptun	nepozorovatelný

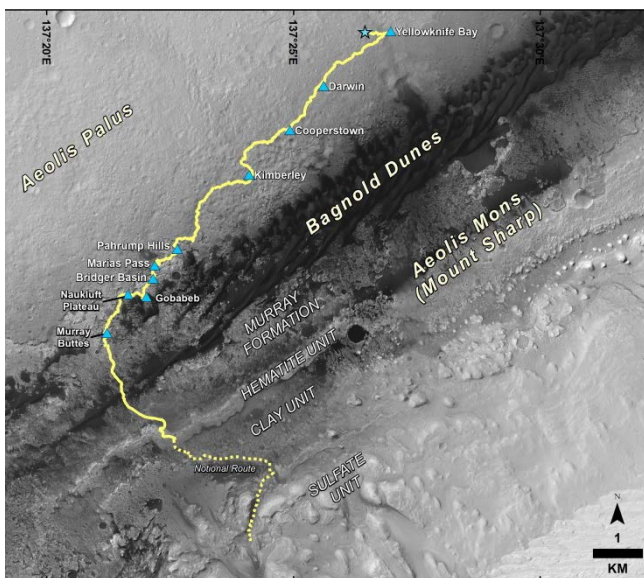
zdroj: Hvězdářská ročenka 2017

Úkazy

datum	hodina	událost
1. 4. 2017	11	Merkur v největší východní elongaci (19° od Slunce)
3. 4. 2017	20	Měsíc v první čtvrti (19:39)
7. 4. 2017	23	Jupiter v opozici se Sluncem
8. 4. 2017	22	Jupiter nejbliže Zemi (666,5 miliónu km)
10. 4. 2017	23	Měsíc v konjunkci s Jupiterem (Měsíc 1,4° severně; seskupení Měsíce, Jupiteru a Spiky)
11. 4. 2017	7	Měsíc v úplňku (7:08)
15. 4. 2017	11	Měsíc v odzemí (405 445 km)
16. 4. 2017	19	Měsíc v konjunkci se Saturnem (Měsíc 2,8° severně)
19. 4. 2017	11	Měsíc v poslední čtvrti (10:56)
19. 4. 2017	22	Slunce vstupuje do znamení Býka
20. 4. 2017	7	Merkur v dolní konjunkci se Sluncem
22. 4. 2017	14	maximum meteorického roje Lyrid (ZHR 18)
26. 4. 2017	13	Měsíc v novu (13:15)
27. 4. 2017	17	Měsíc v přizemí (359 337 km)
28. 4. 2017	9	Měsíc v konjunkci s Marsem (Měsíc 6,4° jižně)
28. 4. 2017	20	Měsíc v konjunkci s α Tau (Aldebaran 0,1° severně; zakryt Aldebaranu Měsícem)
29. 4. 2017	23	Venuše s maximální jasností (-4,5 mag)

Kočárek s rozbitými kolečky

Laboratoř Curiosity přistála na Marsu 6. srpna 2012. Curiosity je pojezdňá laboratoř již třetí generace, která je mnohem větší než všichni předchozí průzkumníci. Laboratoř nese také mnohem složitější vybavení a je schopná přímého geologického průzkumu, který provádí několika rozdílnými metodami v uzavřeném prostředí s přesně kontrolovatelnými vlastnostmi. Vozítko se mělo pohybovat uvnitř nebo v okolí kráteru Gale. V současnosti má za sebou něco přes 16 km. Cílem mise je zejména podrobný průzkum místních zemin a hornin, nebylo proto nutné cestovat příliš daleko. Původní plánovaná doba mise byla již dvakrát prodloužena, ale na některých součástech stroje je přeci jen patrné opotřebení, se kterým se dřívější výpravy dosud neseťkaly. Curiosity projíždí poměrně drsným terénem a nízká teplota zde také hraje výraznou roli.



Dráha, kterou laboratoř urazila od srpna 2012 do konce roku 2016. Další pouť by měla pokračovat vzhůru po úbočí mezi skalisky po snad jílovitěm terénu plném erodovaných kamenných desek.

Pozorování noční oblohy se konají v dubnu vždy v pondělí, středu a pátek od 21:00 do 23:00 hodin.

Nebude-li počasí přát, nabízíme prohlídku hvězdárny, astronomické techniky a instalovaných výstav.

zlín.

vstupné: dospělí 40 Kč,
děti do 1,2 m výšky 20 Kč



akce se konají za podpory Statutárního města Zlína



Curiosity (největší stroj vpravo) je zde v porovnání s předchozími vozítky Spirit (vlevo) a Pathfinder (vpředu).

Laboratoř Curiosity slouží k pohybu šestice hliníkových kol, která mají každé samostatný motor a systém vnitřních odpružených loukotí. Mise a tedy i kola, po nichž se Curiosity pohybuje, měla být dle původních odhadů v provozu zhruba rok a za tu dobu se očekávalo, že laboratoř urazí 5 – 20 km. Na vnějším válcovém plášti jsou dva druhy výstupků, podobně jako na strojích opatřených housenkovými pásy, které mají usnadnit pohyb v prašném nebo kluzkém terénu. V lednu tohoto roku se ukázalo, že některá kola jsou poměrně značně poškozena a marťanská ostrá skaliska se nejen otiskla do povrchu koleček, ale v plášti mezi výstupky zanechala poměrně velké díry.



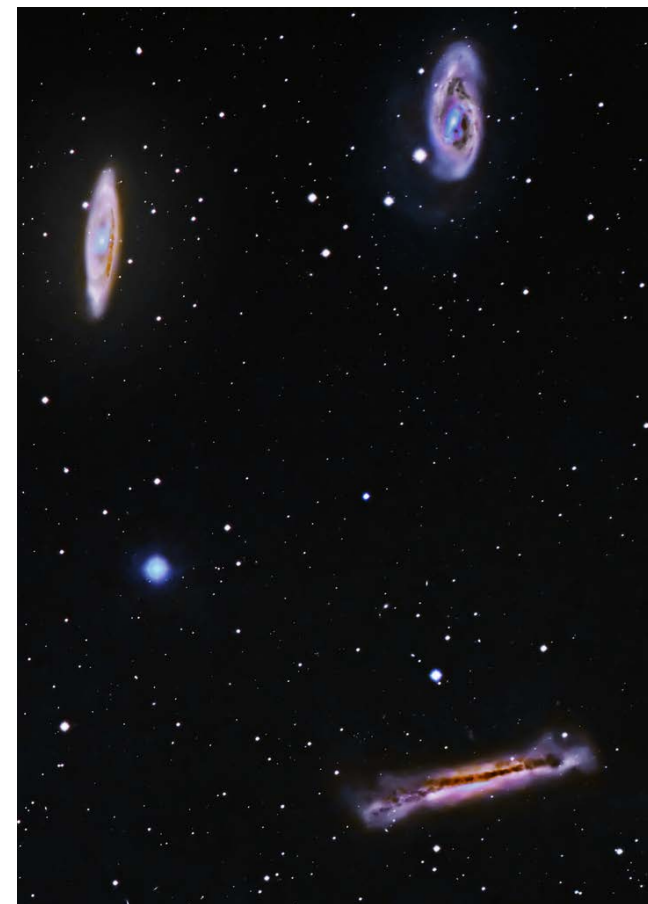
Proděravělé kolo Curiosity. Testy na Zemi dávají naději, že by se kola dala používat ještě jen s 60% původního povrchu.

Podle <https://mars.nasa.gov/msl/multimedia/raw/?s=1315&camera=MAHLI>

Vydává Hvězdárna Zlín – Zlínská astronomická společnost,
Lesní čtvrť III / 5443, 760 01 Zlín, www.zas.cz

telefon pro podávání informací a objednávání akcí: 732 804 937
telefon do budovy – dovoláte se jen v době, kdy je hvězdárna otevřena veřejnosti: 736 734 511
Připravil Ivan Havlíček

Zlínská astronomická společnost Hvězdárna Zlín



Trojice galaxií M65 a M66 a NGC 3628 v souhvězdí Lva známá také jako Leo Triplet

DUBEN 2017

www.zas.cz

